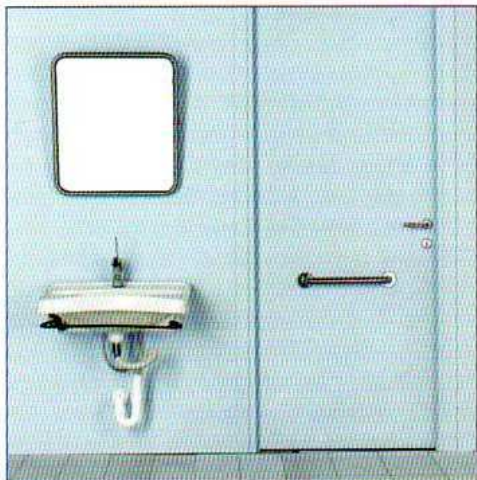
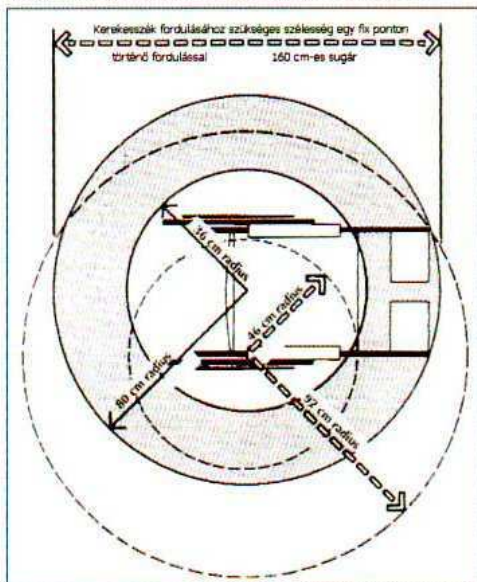


# Akadálymentesen – a mosdókban is

Régóta problémát jelent a mozgáskorlátozottak akadálymentes közlekedése az épületekben, bár napjainkban ez a kérdés egyre jobban az előtérbe kerül. Ez a mozgáskorlátozottak számára végre reményt mutat.



Most, hogy már előírások vannak az akadálymentesítésre, egy sokrétű helyzet állt elő. Szerencsére találkozhatunk olyan kivitelezőkkel és beruházókkal, akik fontosnak érzik a feladat szakszerű megoldását. Sajnos sok esetben szembesülnünk kell szakszerűtlen megoldással, amelyekben látszik, hogy csak a kényszer miatt készül el az adott kialakítás és a lehetséges minimumot teljesíti a kivitelező. Csak azt a szintet láthatjuk, amire rá lehet fogni, hogy figyelembe vették a mozgáskorlátozottak szükségleteit és erről meg tudták győzni a szintén kevés szakértelemmel rendelkezőket. A tájékoztatás sajnos még most sem mindenre kiterjedő, vagy nem jut el a felhasználókhöz, ezért most néhány gondolatot szeretnék közreadni a szaniterberendezésekkel és a vizes helyiségek kialakításával kapcsolatban.



Sokszor hivatkoznak a beruházási költségek megemelkedésére. Tudnunk kell, hogy ezek a berendezések és eszközök nem készülnek olyan sorozatban, mint a normál berendezési tárgyak, ezért az árak valóban magasabbak, de a probléma megoldásához szükséges a beépítésük.

A szakszerűtlen és spórolós megoldással dobjuk ki legtöbb pénzt az ablakon, igaz nem a kivitelező (ő jó esetben olcsóbban kijön a dologból), de az építető, a beruházó sokat költ majd erre.

Olyan helyiséget épít, ami a célnak nem lesz megfelelő, azok, akiknek építették, nem tudják használni. Vagyis, figyelembe véve a négyzetméterre vetített építési költségeket, drágán épít használhatatlan helyiségeket, amit némi plusz ráfordítással az érintettek is kényelmesen használhatnának.

Nem szeretnék előírásokat felsorakoztatni, inkább csak gondoljuk végig a használat módját. Emellett érdemes talán elbeszélgetnünk a mozgásukban korlátozottakkal, vagy netán beülnünk egy kerekesszékre és kipróbálnunk, hogyan is működik ez a világ. Lehet, hogy átértékeljük, hogy min akarunk takarékoskodni, hogy érdemes-e ezt megtennünk, figyelembe véve az emberi tényezőket és a gazdasági kérdéseket is.

Nézzük először a helyiség kialakítását.

A helyiségnek alkalmasnak kell lennie a megfelelő kerekesszékes közlekedésre.

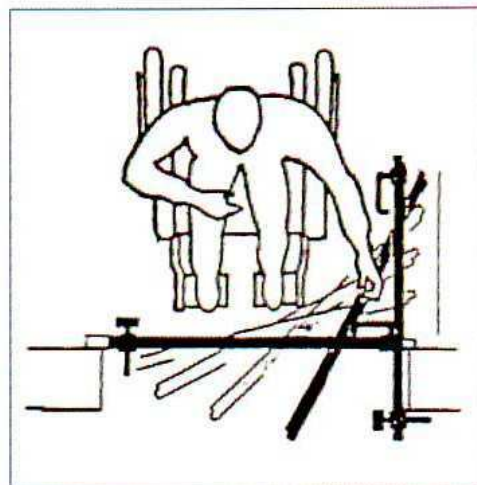
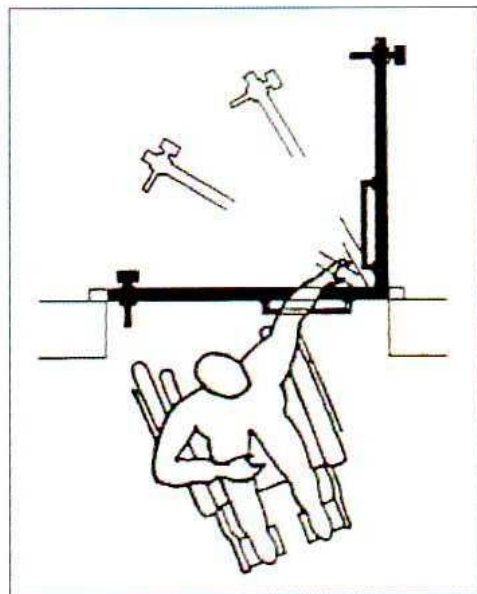
A bejáratnak minimum 0,9 m szélesnek kell lennie, ideális esetben egy teljes keresztmetszetében, mindkét irányba nyíló ajtókat használjunk.

Sok esetben elmarad, de az ajtóra szerelt rövid kapaszkodó nagy segítséget nyújt az ajtó behúzásához, mivel a kilincset kerekesszékből nem lehetséges minden esetben elérni. Ezt az egy irányba nyíló ajtók esetében a nyitással ellentétes oldalon célszerű felszerelni.

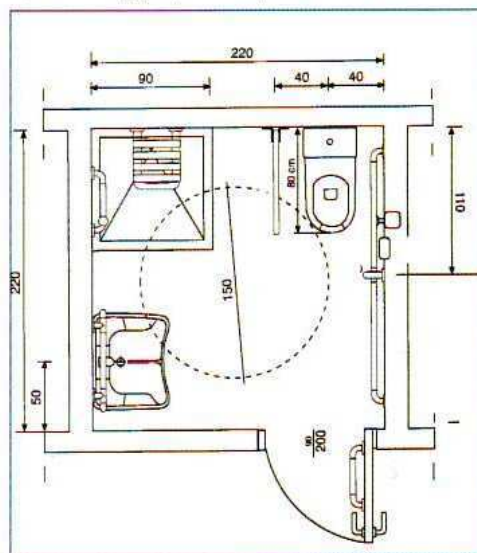
A helyiségben olyan belső teret kell biztosítani, ahol kerekesszékesekkel egy 180°-os fordulat végrehajtható, amihez szükséges egy szabad, min. 1,5 m-es átmérőjű kör.

Tudnunk kell, hogy milyen módon kell megközelítenünk egy mosdót, egy WC-t vagy egy zuhanytálcát.

Egy kerekesszékesről a WC megközelítése leginkább oldalról, vagy ferdén előlről lehetséges, szemből az átülés nagyon nehézkes, sok esetben majdnem lehetetlen, tehát a WC-k mellett biztosítani kell egy kerekesszékesnek helyet, ahol a WC és a határoló fal,



vagy más berendezési tárgy legalább 0,8 m távolságra van egymástól. Az átülés biztosításához kapaszkodókat kell elhelyeznünk, az egyik oldalon, ha ott oldalfal van, akkor egy fix kapaszkodót, a másik oldalon – az átülés oldalán – egy felhajthatót, amit a használó az átülés után le tud hajtani. A felhajtható kapaszkodók megkönnyítik az esetlegesen jelen lévő segítő személyzet munkáját is. A kapaszkodókat 0,75 – 0,85 m magasra kell szerelni. A WC magassága lehetőleg 0,46 – 0,48 m legyen, itt beépíthetünk akár konzol-



los, akár padlón álló típusokat. A konzolos WC-k esetében azokat nemcsak magasabbra kell szerelni, hanem a WC kinyúlásának is nagyobbak kell lenni, mert ha a kerekesszék hátsó kereke a falhoz ér, akkor a normál hosszúságú WC még mindig nagyon hátul van és az átülés nagyon körülményes. A WC-ülőke eleje a faltól legalább 0,8 m-re legyen. A WC-k esetében érdemes az elől nyitott típusokat használni, mert ezzel megkönnyítjük a mozgásukban korlátozottak tisztálkodását. Felszerelhetünk a WC mellé kézi-zuhanyt is, ami az elől nyitott WC-ket rögtön bidet funkcióval is ellátja és nagyobb komfortot biztosít.

A WC-k öblítésének működtetését vagy teljesen automatikusan, vagy könnyen elérhető távműködtető szerkezettel kell megoldani, ami pneumatikus működésű tartályokkal, az ezekhez külön rendelhető távműködtető egységgel lehetséges.

A mosdó egy konkáv peremkialakítású, könyöktámasszal ellátott nagyméretű típus legyen. Ezzel a kialakítással és ennek dönthetőségével tesszük lehetővé, hogy a használó biztonságosan a mosdó fölé hajoljon és karját, kezét és az arcát megtudja mosni. A megközelítés és a lábtámasz

használata miatt a mosdót maximum 0,86 m magasra szereljük és a fal síkjától 0,55 m-re álljon ki. Célszerű süllyesztett, vagy flexibilis szifont elhelyezni a kellő lábtér érdekében. A mosdó mellé kapaszkodókat szereljük 0,8 m magasságba, ha nincs oldalfal a mosdó mellett, akkor U alakú, a falra merőleges kapaszkodót használjunk. A mosdó fölé dönthető tükört tegyünk, hogy sokféle pozícióban használhassák, a tükör alsó síkja legfeljebb 0,9 m-re legyen az aljzatsíktól.

A mosdókra hosszú keverőkaros vagy automatikus működésű csapokat szereljük fel, amik vagy infravezérléssel vagy egy könnyen kezelhető működtető karral rendelkeznek és automatikusan zárnak.

A kapaszkodók esetében a legerjedtebbek a fém kapaszkodók színterezett alumínium, vagy acél és rozsdamentes acél anyagból. A rozsdamentes acél és az alumínium hosszabb élettartamú, mert a párás közeg nem okoz rajtuk rejtett korróziót. A legjobb és egyben talán a legdrágább megoldás a vastag műanyag bevonattal rendelkező alumínium szerkezetek, mert ezeknek nincs „hidegfogásuk” és földelni sem kell azokat.

Ritkábban találkozunk zuhanyzókkal, de arról is érdemes pár szót ejteni.

A zuhanytálcák esetében perem nélkülit válasszunk, hogy kerekesszékekkel megközelíthető legyen. A kapaszkodók elhelyezése mellett vagy felhajtható, vagy külön felakasztható zuhanyülőkét kell alkalmazni. A kézi-zuhanyos zuhanycsapot a tálcától 1,1 m magasra kell felszerelni. A 90 cm magas, kihajtható zuhanyfal rendszer a zuhanytálcát teljesen tegye nyitottá, és speciális módon zárjon le az alsó síkon a tálca perem nélkülsége miatt.

A fentiekből láthatjuk milyen komoly jelentősége van a tervezésnek, mert a későbbi átalakítások során még több akadállyal kell szembenéznünk és sokszor több kompromisszumot is kell vállalnunk. Beruházóként és kivitelezőként kalkuláljunk a valós költségekkel és ne ezen a területen akarjuk pénzt megtakarítani, mert egyrészt használhatatlan területeket hozunk létre ami a legnagyobb költség és emellett legyintünk az embertársainkkal való szolidaritás kérdésére is.

*Gyurcsovics Lajos  
Gyur'ma Kft.*